

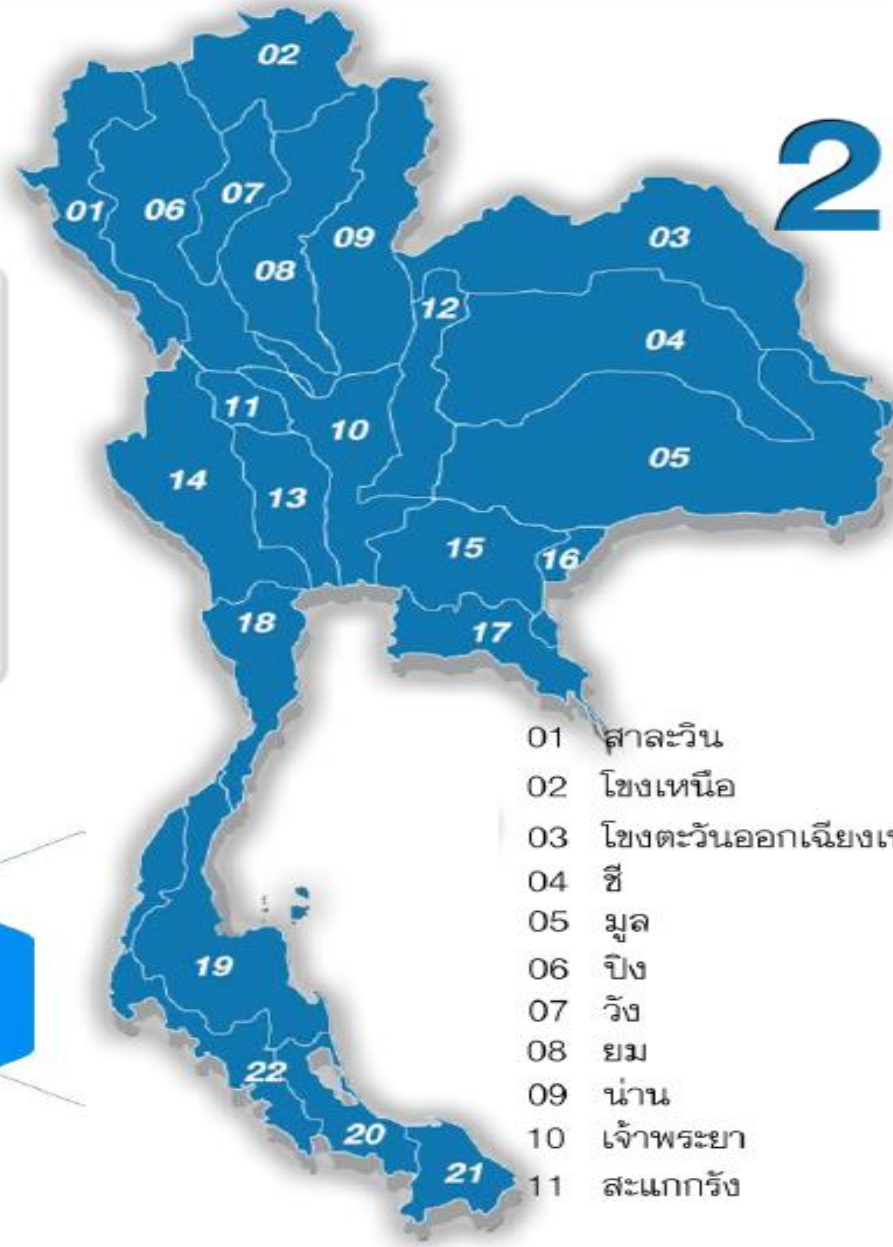


สภาอุตสาหกรรมแห่งประเทศไทย
สถาบันน้ำและสิ่งแวดล้อมเพื่อความยั่งยืน

แนวทางการจัดตั้งองค์กรผู้น้ำ

พรบ.ทรัพยากรน้ำ พ.ศ. 2561

- มีผลบังคับใช้ตั้งแต่วันที่ 27 ม.ค. 62
- เพื่อให้ทุกภาคส่วนร่วมบูรณาการภารกิจด้านน้ำไปในทิศทางที่สอดคล้องตอบสนองเป้าหมายเดียวกัน โดยมี **กฎหมายลำดับรอง** หรือ **กฎหมายลูก** ช่วยสร้าง **กลไกมีส่วนร่วม** ให้ขับเคลื่อนไปได้ อย่างมีประสิทธิภาพ ตั้งแต่ระดับนโยบายจนถึงระดับพื้นที่



22 ลุ่มน้ำใหม่

- | | | | |
|----|-----------------------|----|---------------------------|
| 01 | สาละวิน | 12 | ป่าสัก |
| 02 | โขงเหนือ | 13 | ท่าจีน |
| 03 | โขงตะวันออกเฉียงเหนือ | 14 | แม่กลอง |
| 04 | ชี | 15 | บางปะกง |
| 05 | มูล | 16 | โตนเลสาบ |
| 06 | ปิง | 17 | ชายฝั่งทะเลตะวันออก |
| 07 | วัง | 18 | เพชรบุรี-ประจวบคีรีขันธ์ |
| 08 | ยม | 19 | ภาคใต้ฝั่งตะวันออกตอนบน |
| 09 | น่าน | 20 | ทะเลสาบสงขลา |
| 10 | เจ้าพระยา | 21 | ภาคใต้ฝั่งตะวันออกตอนล่าง |
| 11 | สะแกกรัง | 22 | ภาคใต้ฝั่งตะวันตก |

พระราชกฤษฎีกากำหนดลุ่มน้ำ พ.ศ. 2564 (ประกาศในราชกิจจานุเบกษา วันที่ 11 ก.พ. 64) ปรับจาก 25 ลุ่มน้ำเดิมเป็น 22 ลุ่มน้ำ

ลำดับ	ลุ่มน้ำ	มีเขตพื้นที่ครอบคลุม	จังหวัดหลัก	ภาค
1	ลุ่มน้ำสาละวิน	(1) จังหวัดเชียงใหม่ (2) จังหวัดตาก (3) จังหวัดแม่ฮ่องสอน	แม่ฮ่องสอน	เหนือ
2	ลุ่มน้ำโขงเหนือ	(1) จังหวัดเชียงราย (2) จังหวัดเชียงใหม่ (3) จังหวัดพะเยา	เชียงราย พะเยา	
3	ลุ่มน้ำปิง	(1) จังหวัดกำแพงเพชร (2) จังหวัดเชียงใหม่ (3) จังหวัดตาก (4) จังหวัดนครสวรรค์ (5) จังหวัดแม่ฮ่องสอน (6) จังหวัดลำพูน	เชียงใหม่ ลำพูน ตาก กำแพงเพชร	
4	ลุ่มน้ำวัง	(1) จังหวัดเชียงราย (2) จังหวัดตาก (3) จังหวัดแพร่ (4) จังหวัดลำปาง	ลำปาง	
5	ลุ่มน้ำยม	(1) จังหวัดกำแพงเพชร (2) จังหวัดตาก (3) จังหวัดนครสวรรค์ (4) จังหวัดน่าน (5) จังหวัดพะเยา (6) จังหวัดพิจิตร (7) จังหวัดพิษณุโลก (8) จังหวัดแพร่ (9) จังหวัดลำปาง (10) จังหวัดสุโขทัย (11) จังหวัดอุตรดิตถ์	แพร่ สุโขทัย	
6	ลุ่มน้ำน่าน	(1) จังหวัดกำแพงเพชร (2) จังหวัดนครสวรรค์ (3) จังหวัดน่าน (4) จังหวัดพิจิตร (5) จังหวัดพิษณุโลก (6) จังหวัดเพชรบูรณ์ (7) จังหวัดแพร่ (8) จังหวัดเลย (9) จังหวัดสุโขทัย (10) จังหวัดอุตรดิตถ์	น่าน อุตรดิตถ์ พิษณุโลก พิจิตร	
1	ลุ่มน้ำเจ้าพระยา	(1) กรุงเทพมหานคร (2) จังหวัดกำแพงเพชร (3) จังหวัดชัยนาท (4) จังหวัดนครนายก (5) จังหวัดนครปฐม (6) จังหวัดนครสวรรค์ (7) จังหวัดนนทบุรี (8) จังหวัดปทุมธานี (9) จังหวัดพระนครศรีอยุธยา (10) จังหวัดพิจิตร (11) จังหวัดเพชรบูรณ์ (12) จังหวัดลพบุรี (13) จังหวัดสมุทรปราการ (14) จังหวัดสมุทรสาคร (15) จังหวัดสระบุรี (16) จังหวัดสิงห์บุรี (17) จังหวัดสุพรรณบุรี (18) จังหวัดอ่างทอง (19) จังหวัดอุทัยธานี	นครสวรรค์ ชัยนาท สิงห์บุรี ลพบุรี อ่างทอง พระนครศรีอยุธยา ปทุมธานี นนทบุรี สมุทรปราการ (กรุงเทพมหานคร)	กลาง
2	ลุ่มน้ำสะแกกรัง	(1) จังหวัดกำแพงเพชร (2) จังหวัดนครสวรรค์ (3) จังหวัดอุทัยธานี	อุทัยธานี	
3	ลุ่มน้ำป่าสัก	(1) จังหวัดชัยภูมิ (2) จังหวัดนครราชสีมา (3) จังหวัดพระนครศรีอยุธยา (4) จังหวัดเพชรบูรณ์ (5) จังหวัดลพบุรี (6) จังหวัดเลย (7) จังหวัดสระบุรี	เพชรบูรณ์ สระบุรี	
4	ลุ่มน้ำท่าจีน	(1) กรุงเทพมหานคร (2) จังหวัดกาญจนบุรี (3) จังหวัดชัยนาท (4) จังหวัดนครปฐม (5) จังหวัดนนทบุรี (6) จังหวัดพระนครศรีอยุธยา (7) จังหวัดราชบุรี (8) จังหวัดสมุทรสงคราม (9) จังหวัดสมุทรสาคร (10) จังหวัดสิงห์บุรี (11) จังหวัดสุพรรณบุรี (12) จังหวัดอ่างทอง (13) จังหวัดอุทัยธานี	สุพรรณบุรี นครปฐม สมุทรสาคร	
1	ลุ่มน้ำแม่กลอง	(1) จังหวัดกาญจนบุรี (2) จังหวัดตาก (3) จังหวัดนครปฐม (4) จังหวัดราชบุรี (5) จังหวัดสมุทรสงคราม (6) จังหวัดสมุทรสาคร (7) จังหวัดสุพรรณบุรี (8) จังหวัดอุทัยธานี	กาญจนบุรี ราชบุรี สมุทรสงคราม	ตะวันตก
2	ลุ่มน้ำเพชรบุรี - ประจวบคีรีขันธ์	(1) จังหวัดชุมพร (2) จังหวัดประจวบคีรีขันธ์ (3) จังหวัดเพชรบุรี (4) จังหวัดราชบุรี (5) จังหวัดสมุทรสงคราม	เพชรบุรี ประจวบคีรีขันธ์	
1	ลุ่มน้ำบางปะกง	(1) กรุงเทพมหานคร (2) จังหวัดจันทบุรี (3) จังหวัดฉะเชิงเทรา (4) จังหวัดชลบุรี (5) จังหวัดนครนายก (6) จังหวัดนครราชสีมา (7) จังหวัดปทุมธานี (8) จังหวัดปราจีนบุรี (9) จังหวัดสมุทรปราการ (10) จังหวัดสระแก้ว (11) จังหวัดสระบุรี	นครนายก ปราจีนบุรี ฉะเชิงเทรา สระแก้ว	ตะวันออก
2	ลุ่มน้ำโตนเลสาบ	(1) จังหวัดจันทบุรี (2) จังหวัดตราด (3) จังหวัดสระแก้ว	-	
3	ลุ่มน้ำชายฝั่งทะเลตะวันออก	(1) จังหวัดจันทบุรี (2) จังหวัดฉะเชิงเทรา (3) จังหวัดชลบุรี (4) จังหวัดตราด (5) จังหวัดระยอง	ชลบุรี ระยอง จันทบุรี ตราด	
1	ลุ่มน้ำโขงตะวันออกเฉียงเหนือ	(1) จังหวัดกาฬสินธุ์ (2) จังหวัดนครพนม (3) จังหวัดบึงกาฬ (4) จังหวัดพิษณุโลก (5) จังหวัดเพชรบูรณ์ (6) จังหวัดมุกดาหาร (7) จังหวัดยโสธร (8) จังหวัดร้อยเอ็ด (9) จังหวัดเลย (10) จังหวัดสกลนคร (11) จังหวัดหนองคาย (12) จังหวัดหนองบัวลำภู (13) จังหวัดอำนาจเจริญ (14) จังหวัดอุดรธานี (15) จังหวัดอุบลราชธานี	เลย หนองคาย อุดรธานี หนองบัวลำภู บึงกาฬ สกลนคร นครพนม มุกดาหาร	ตะวันออกเฉียงเหนือ
2	ลุ่มน้ำชี	(1) จังหวัดกาฬสินธุ์ (2) จังหวัดขอนแก่น (3) จังหวัดชัยภูมิ (4) จังหวัดนครราชสีมา (5) จังหวัดเพชรบูรณ์ (6) จังหวัดมหาสารคาม (7) จังหวัดมุกดาหาร (8) จังหวัดยโสธร (9) จังหวัดร้อยเอ็ด (10) จังหวัดลพบุรี (11) จังหวัดเลย (12) จังหวัดศรีสะเกษ (13) จังหวัดหนองบัวลำภู (14) จังหวัดอุดรธานี (15) จังหวัดอุบลราชธานี	ชัยภูมิ ขอนแก่น มหาสารคาม กาฬสินธุ์ ร้อยเอ็ด ยโสธร	
3	ลุ่มน้ำมูล	(1) จังหวัดขอนแก่น (2) จังหวัดชัยภูมิ (3) จังหวัดนครนายก (4) จังหวัดนครราชสีมา (5) จังหวัดบุรีรัมย์ (6) จังหวัดปราจีนบุรี (7) จังหวัดมหาสารคาม (8) จังหวัดมุกดาหาร (9) จังหวัดยโสธร (10) จังหวัดร้อยเอ็ด (11) จังหวัดศรีสะเกษ (12) จังหวัดสระแก้ว (13) จังหวัดสุรินทร์ (14) จังหวัดอำนาจเจริญ (15) จังหวัดอุบลราชธานี	นครราชสีมา บุรีรัมย์ สุรินทร์ ศรีสะเกษ อำนาจเจริญ อุบลราชธานี	
1	ลุ่มน้ำภาคใต้ฝั่งตะวันออกตอนบน	(1) จังหวัดกระบี่ (2) จังหวัดชุมพร (3) จังหวัดตรัง (4) จังหวัดนครศรีธรรมราช (5) จังหวัดประจวบคีรีขันธ์ (6) จังหวัดพังงา (7) จังหวัดพัทลุง (8) จังหวัดระนอง (9) จังหวัดสุราษฎร์ธานี	ชุมพร สุราษฎร์ธานี นครศรีธรรมราช	ใต้
2	ลุ่มน้ำทะเลสาบสงขลา	(1) จังหวัดตรัง (2) จังหวัดนครศรีธรรมราช (3) จังหวัดพัทลุง (4) จังหวัดยะลา (5) จังหวัดสงขลา (6) จังหวัดสตูล	พัทลุง สงขลา	
3	ลุ่มน้ำภาคใต้ฝั่งตะวันออกตอนล่าง	(1) จังหวัดนราธิวาส (2) จังหวัดปัตตานี (3) จังหวัดยะลา (4) จังหวัดสงขลา	ปัตตานี ยะลา นราธิวาส	
4	ลุ่มน้ำภาคใต้ฝั่งตะวันตก	(1) จังหวัดกระบี่ (2) จังหวัดชุมพร (3) จังหวัดตรัง (4) จังหวัดนครศรีธรรมราช (5) จังหวัดพังงา (6) จังหวัดพัทลุง (7) จังหวัดภูเก็ต (8) จังหวัดระนอง (9) จังหวัดสงขลา (10) จังหวัดสตูล (11) จังหวัดสุราษฎร์ธานี	ระนอง พังงา ภูเก็ต กระบี่ ตรัง สตูล	

องค์กรในการบริหารจัดการทรัพยากรน้ำ



ตามพระราชบัญญัติทรัพยากรน้ำ พ.ศ. 2561

เป้าหมาย

- ทุกหน่วยงานที่เกี่ยวข้องสามารถบริหารทรัพยากรน้ำให้มีความสอดคล้องกันในทุกมิติ
- ส่งเสริมการมีส่วนร่วมของประชาชน เพื่อร่วมกันบริหารทรัพยากรน้ำ ให้มีประสิทธิภาพน้ำ โดยองค์กรบริหารจัดการทรัพยากรน้ำ



กรรมการลุ่มน้ำ
ผู้แทนองค์กรผู้ใช้น้ำ
ในคณะกรรมการทรัพยากรน้ำแห่งชาติ

ตัวแทนจากองค์กรผู้ใช้น้ำทั่วประเทศจำนวน 4 คน



กรรมการลุ่มน้ำ
ผู้แทนองค์กรผู้ใช้น้ำ

ตัวแทนจากองค์กรผู้ใช้น้ำภาคอุตสาหกรรม 3 คน, ภาคเกษตรกรรม 3 คน, ภาคพาณิชย์กรรม 3 คน
รวมในลุ่มน้ำมี 9 คน



ความสำคัญและความจำเป็น



องค์กรผู้ใช้น้ำ

ตามกฎหมายกระทรวง พรบ.ทรัพยากรน้ำ พ.ศ. 2561 องค์กรผู้ใช้น้ำเกิดจากการรวมตัวกันของกลุ่มบุคคล ≥ 30 ราย ที่ใช้น้ำในบริเวณใกล้เคียงและอยู่ในเขตลุ่มน้ำเดียวกัน มาจดทะเบียนก่อตั้งองค์กรผู้ใช้น้ำ เพื่อประโยชน์ร่วมกันเกี่ยวกับการบริหารจัดการทรัพยากรน้ำในหมู่สมาชิก

MISSION

หน้าที่

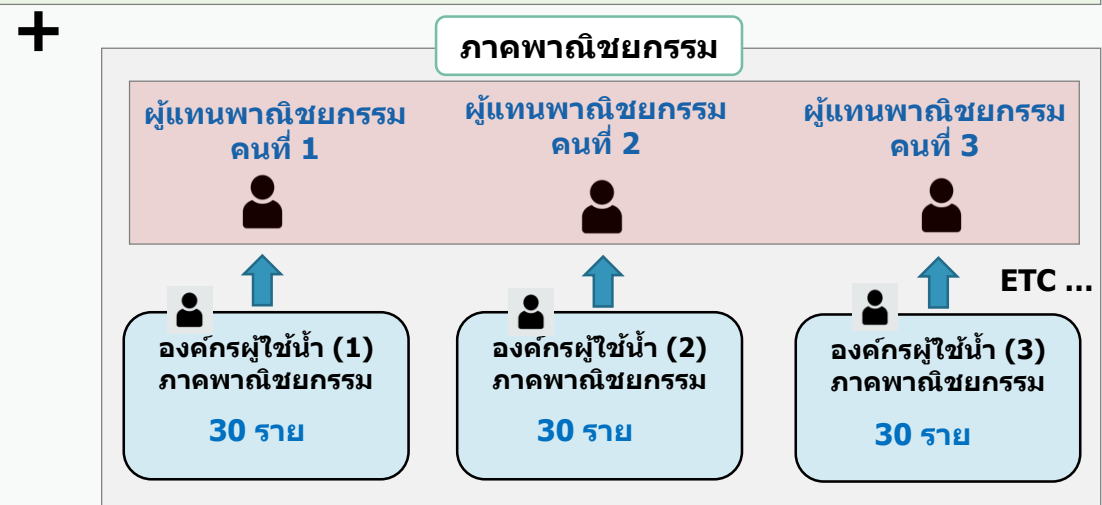
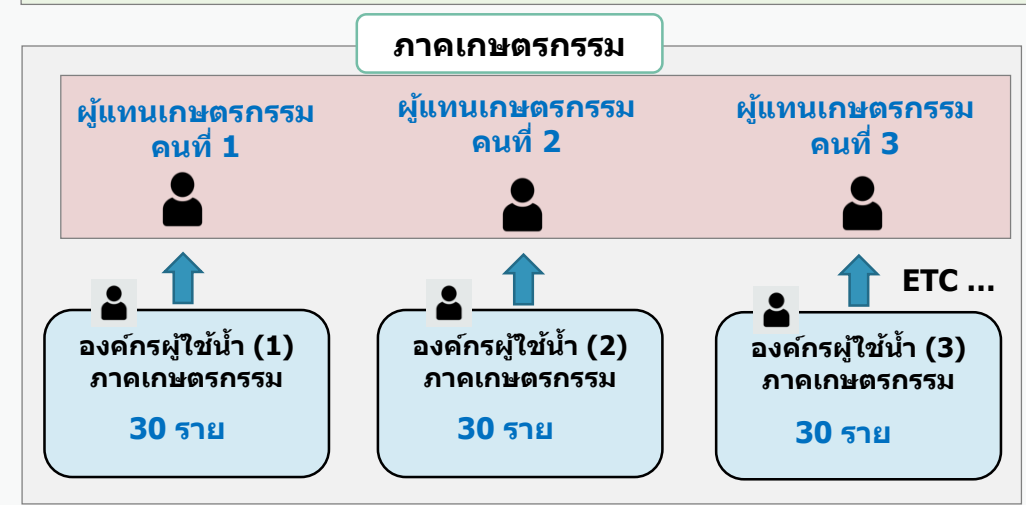
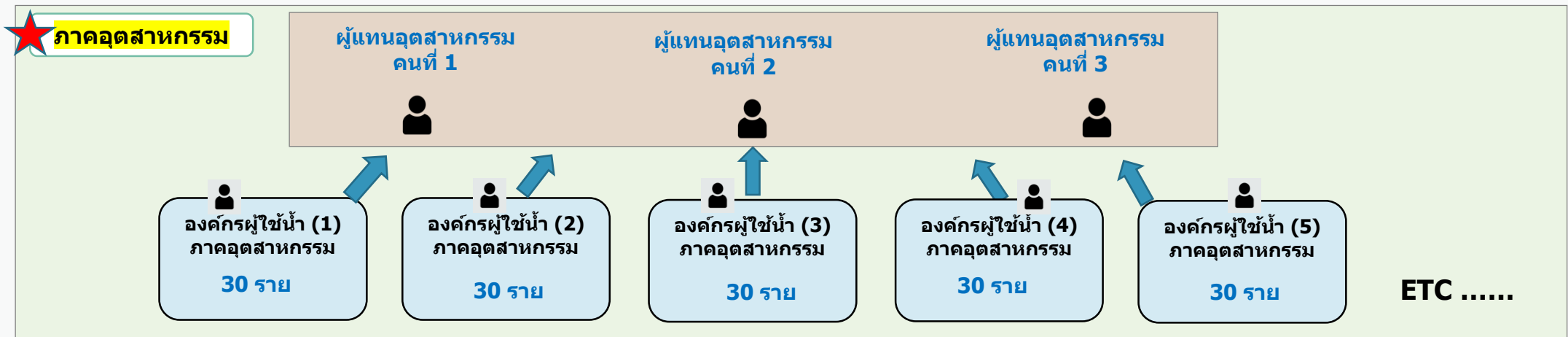
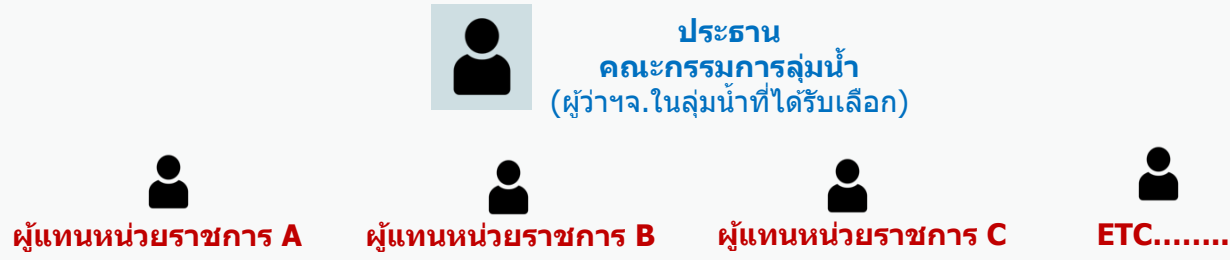
1. บริหารทรัพยากรน้ำในหมู่สมาชิก
2. ให้ข้อเสนอแนะต่อคณะกรรมการลุ่มน้ำ และคณะกรรมการทรัพยากรน้ำจังหวัด
3. เป็นองค์กรผู้ใช้น้ำที่มีกฎหมายรองรับ สามารถหารือแลกเปลี่ยนข้อมูลแก้ปัญหาร่วมกัน หากเกิดข้อพิพาทระหว่างผู้ใช้น้ำ
4. สมาชิกองค์กรผู้ใช้น้ำ (องค์กรละ 1 คน) มีสิทธิเข้ารับการคัดเลือกเป็น “กรรมการลุ่มน้ำในเขตลุ่มน้ำ”
5. กรรมการลุ่มน้ำผู้แทนองค์กรผู้ใช้น้ำ มีสิทธิได้รับคัดเลือกเป็น “กรรมการผู้แทนคณะกรรมการลุ่มน้ำ” ใน กนช.

WHY

ผลกระทบ

หากไม่ได้จดทะเบียนองค์กรผู้ใช้น้ำ

1. ขาดช่องทางตามกฎหมายที่จะเสนอความคิดเห็นในการบริหารจัดการน้ำในระดับพื้นที่
2. เสียโอกาสที่จะเป็นคณะกรรมการลุ่มน้ำซึ่งสามารถพิจารณาอนุมัติ นโยบายในพื้นที่, ปริมาณการใช้น้ำ การจัดสรรน้ำ การจัดลำดับความสำคัญในการใช้น้ำในเขตลุ่มน้ำ (ในภาวะน้ำแล้ง น้ำท่วม) และเสนอโครงการที่จำเป็นในพื้นที่ต่อ กนช.
3. เสียโอกาสที่จะได้รับเลือกไปเป็น กนช. เพื่อการบริหารจัดการน้ำในระดับนโยบาย



+

การจัดตั้งองค์กรผู้ใช้น้ำ (ส.อ.ท.)

เป้าหมายหลัก

1. จัดตั้งองค์กรผู้ใช้น้ำ/เสนอผู้แทนเพื่อคัดเลือกเป็นคณะกรรมการลุ่มน้ำ
2. ได้รับเลือกเป็นคณะกรรมการลุ่มน้ำ
ครบทั้ง 22 ลุ่มน้ำ เพื่อสามารถเสนอความเห็นในมุมมองของภาคอุตสาหกรรม ในพื้นที่แต่ละลุ่มน้ำได้
(รวมทั้งประเทศ 22 ลุ่มน้ำ x 3 องค์กร x 30 บริษัท = >1,980 บริษัทผู้ประกอบการภาคอุตสาหกรรม)

เป้าหมายรอง

(มีภาคอุตสาหกรรมโดยสภาอุตสาหกรรม เป็นกรรมการ กนช)

1. เสนอชื่อเป็นผู้แทนเพื่อคัดเลือกเป็นคณะกรรมการน้ำแห่งชาติ (กนช)
2. ได้รับเลือกเป็นคณะกรรมการลุ่มน้ำ (กนช) (มีคณะกรรมการคัดเลือก)

ผลิตภัณฑ์สมาชิก ส.อ.ท. จัดตั้งองค์กรผู้ใช้น้ำ

สอท. / สอท.จังหวัด



จัดตั้งองค์กรผู้ใช้น้ำ
จังหวัดละ ≥ 1 องค์กร

- | | |
|-------------------------------------|-----------------------|
| 1 บุคคลธรรมดา ≥ 30 ราย | 4 + + ≥ 30 ราย |
| 2 นิติบุคคล ≥ 30 ราย | 5 + ≥ 30 ราย |
| 3 ห้างหุ้นส่วนสามัญ ≥ 30 ราย | 6 + ≥ 30 ราย |
| | 7 + ≥ 30 ราย |

องค์กรผู้ใช้น้ำ

ระดับองค์กรผู้ใช้น้ำ

เป็นการรวมตัวของกลุ่มบุคคลไม่น้อยกว่า 30 ราย ที่ใช้น้ำในบริเวณใกล้เคียงและอยู่ในเขตลุ่มน้ำเดียวกัน จัดระเบียบก่อตั้งองค์กรผู้ใช้น้ำ เพื่อประโยชน์ร่วมกันเกี่ยวกับการบริหารจัดการทรัพยากรน้ำในชุมชน (กรณีจังหวัดละ 1-3)

1 บุคคลธรรมดา ≥ 30 ราย	4 + + ≥ 30 ราย
2 นิติบุคคล ≥ 30 ราย	5 + ≥ 30 ราย
3 ห้างหุ้นส่วนสามัญ ≥ 30 ราย	6 + ≥ 30 ราย
	7 + ≥ 30 ราย

องค์กรผู้ใช้น้ำ

- ภาคเกษตรกรรม
 - ภาคอุตสาหกรรม
 - ภาคพาณิชย์กรรม
- เป็นการรวมตัวของกลุ่มบุคคลไม่น้อยกว่า 30 ราย (บุคคลธรรมดา / นิติบุคคล / ห้างหุ้นส่วนสามัญ) ที่ใช้น้ำในบริเวณใกล้เคียงและอยู่ในเขตลุ่มน้ำเดียวกัน

คณะกรรมการลุ่มน้ำ

ระดับลุ่มน้ำ

ได้แก่ คณะกรรมการลุ่มน้ำ ที่มีผู้ว่าราชการจังหวัด ในเขตลุ่มน้ำที่ได้รับเลือก เป็นประธาน



คณะกรรมการลุ่มน้ำ

- กรรมการโดยตำแหน่ง ได้แก่ ผู้ว่าราชการจังหวัดในเขตลุ่มน้ำนั้น, ผู้แทนกรมควบคุมมลพิษ, ผู้แทนกรมเจ้าท่า, ผู้แทนกรมชลประทาน, ผู้แทนกรมทรัพยากรน้ำ, ผู้แทนกรมทรัพยากรน้ำบาดาล, ผู้แทนกรมที่ดิน, ผู้แทนกรมประมง, ผู้แทนกรมป้องกันและบรรเทาสาธารณภัย, ผู้แทนกรมป่าไม้, ผู้แทนกรมพัฒนาที่ดิน, ผู้แทนกรมโยธาธิการและผังเมือง, ผู้แทนกรมส่งเสริมการปกครองท้องถิ่น และผู้แทนกรมอุทยานแห่งชาติ สัตว์ป่า และพันธุ์พืช
- (ลุ่มน้ำใดมีพื้นที่ติดต่อกับชายแดน ให้มีผู้แทนกระทรวงกลาโหม / ลุ่มน้ำใดมีพื้นที่ติดต่อกับชายฝั่งทะเล ให้มีผู้แทนกรมทรัพยากรทางทะเลและชายฝั่ง / ลุ่มน้ำใดอยู่ในพื้นที่จังหวัดนครราชสีมา จังหวัดปัตตานี และจังหวัดยะลา ให้มีผู้แทนศูนย์อำนวยการบริหารจังหวัดชายแดนภาคใต้)
- ผู้แทน อปท. จังหวัดละหนึ่งคน (ลุ่มน้ำใดอยู่ในพื้นที่ของ อปท.รูปแบบพิเศษ ให้มีผู้บริหาร อปท.รูปแบบพิเศษ)
- ผู้แทนองค์กรผู้ใช้น้ำในเขตลุ่มน้ำนั้นๆ ที่มาจากภาคเกษตรกรรม, อุตสาหกรรม, พาณิชยกรรม **ภาคละ 3 คน (9)**
- ผู้ทรงคุณวุฒิ (4)
- ผู้แทน สททช. เป็นกรรมการและเลขานุการ
- ผู้ช่วยเลขาฯ (1-2)

คณะกรรมการทรัพยากรน้ำแห่งชาติ

ระดับชาติ

ได้แก่ คณะกรรมการทรัพยากรน้ำแห่งชาติ หรือ กทช. มีนายกรัฐมนตรี เป็นประธาน



คณะกรรมการทรัพยากรน้ำแห่งชาติ

- นายกรัฐมนตรี เป็นประธานกรรมการ
- รองนายกฯ ที่นายกฯ มอบหมาย เป็นรองประธานกรรมการ
- กรรมการโดยตำแหน่ง (9 : รัฐมนตรี 6, เลขาฯ สตช., เลขาฯ กปร., ผอ.สำนักงานงบประมาณ)
- กรรมการผู้แทนคณะกรรมการลุ่มน้ำ (6 : จากองค์กรผู้ใช้น้ำ, องค์กรปกครองส่วนท้องถิ่น, ผู้ทรงคุณวุฒิ)
- กรรมการผู้ทรงคุณวุฒิ (4 : ด้านเกษตร, ทรัพยากรน้ำ, ผังเมือง, สิ่งแวดล้อม, อุตสาหกรรม)
- เลขาธิการ สททช. เป็นกรรมการและเลขานุการ

ผู้แทน สอท. ใน กก.ลุ่มน้ำ, กทช.

การจัดตั้งองค์กรผู้ใช้น้ำ สอท. / สอท.จังหวัด

ผู้แทนในนามผู้ทรงคุณวุฒิ

คณะกรรมการสรรหากรรมการลุ่มน้ำผู้ทรงคุณวุฒิ มีทั้งหมด 10 ท่าน โดยมีประธานสภาอุตสาหกรรมจังหวัด ที่อยู่ในลุ่มน้ำนั้น จำนวน 1 ท่าน

22 ลุ่มน้ำ ลุ่มน้ำละ 5 องค์กร (3 องค์กรหลัก) 110 องค์กร (66)

-

22 ลุ่มน้ำ ลุ่มน้ำละ 3 องค์กร 66 องค์กร

22 ลุ่มน้ำ ลุ่มน้ำละ 1-4 ท่าน (22-88 ท่าน)

4 องค์กร (เกษตร / อุตสาหกรรม / พาณิชย์) 1-2 องค์กร

1+1 ท่าน

องค์กรผู้ใช้น้ำ (อย่างน้อยจังหวัดละ ≥ 1 องค์กร)

- รายชื่อสมาชิก 30 ราย (ชื่อนิติบุคคล, เลขทะเบียนนิติบุคคล, ที่อยู่, ผู้แทนนิติบุคคล, สำเนาบัตรประจำตัวประชาชนผู้แทนฯ, ลายมือชื่อหรือประทับลายนิ้วมือผู้แทนฯ)
- ตัวแทนผู้ใช้น้ำในการยื่นจดทะเบียนก่อตั้งองค์กรผู้ใช้น้ำ (สมาชิกของผู้ใช้น้ำที่ได้รับความเห็นชอบจากผู้ใช้น้ำให้เป็นตัวแทนในการยื่นคำขอจดทะเบียนก่อตั้งองค์กรผู้ใช้น้ำ)
- ผู้มีอำนาจทำการแทนองค์กรผู้ใช้น้ำ (สมาชิกของผู้ใช้น้ำที่ได้รับความเห็นชอบจากสมาชิกผู้ใช้น้ำให้เป็นผู้มีอำนาจทำการแทนองค์กรผู้ใช้น้ำ)
- ชื่อองค์กรผู้ใช้น้ำ และที่ตั้งที่ทำการ
- เหตุผลในการก่อตั้งองค์กรผู้ใช้น้ำ
- วัตถุประสงค์และกรอบการดำเนินงานขององค์กรผู้ใช้น้ำ (เพื่อพิจารณาว่าเป็นองค์กรผู้ใช้น้ำภาคใด)
- แผนที่ และรายละเอียดแสดงเขตพื้นที่ดำเนินกิจกรรมขององค์กรผู้ใช้น้ำ (ได้แก่ พิกัด ที่ตั้งองค์กรผู้ใช้น้ำ แหล่งน้ำในพื้นที่ ตลอดจนรายละเอียดอื่นๆ และอ้างอิงสถานที่สำคัญ อาทิ วัด โรงเรียน ถนน ฯลฯ)
- ข้อมูล เอกสารหรือหลักฐานที่แสดงว่ามี **การดำเนินกิจกรรมด้านการใช้** การพัฒนา การบริหารจัดการ การบำรุงรักษา การฟื้นฟู หรือการอนุรักษ์ทรัพยากรน้ำ (อาทิ เอกสาร ภาพถ่าย เอกสารการประชุม หรือเอกสารอื่นๆ ที่เกี่ยวข้อง)

สมาชิก ส.อ.ท. แต่ละราย (> 30 ราย) ที่จะร่วมเป็นสมาชิกของ 1 องค์กรผู้ใช้น้ำ

- ชื่อนิติบุคคล เลขทะเบียน และที่ตั้งนิติบุคคล
- ผู้แทนนิติบุคคล (ผู้รับมอบอำนาจ)
- หนังสือมอบอำนาจให้ผู้แทนนิติบุคคล (ลงนามโดยผู้มอบอำนาจ, ผู้รับมอบอำนาจ, พยาน, อากรแสตมป์ 30 บาท, ตราสำคัญ (ถ้ามี))
- สำเนาบัตรประชาชนผู้มอบอำนาจ และผู้รับมอบอำนาจ
- หนังสือรับรองการจดทะเบียน/เอกสาร หรือหลักฐานการจัดตั้งนิติบุคคลอื่น แสดงชื่อผู้มีอำนาจลงนามผูกพันนิติบุคคลฉบับล่าสุดด้วย

การจัดตั้งองค์กรผู้ใช้น้ำ

คุณสมบัติองค์กรผู้ใช้น้ำ

เป็นการรวมตัวกันของกลุ่มบุคคลไม่น้อยกว่า 30 ราย ที่ใช้น้ำในบริเวณใกล้เคียงและอยู่ในเขตลุ่มน้ำเดียวกัน จัดทะเบียนก่อตั้งองค์กรผู้ใช้น้ำ เพื่อประโยชน์ร่วมกันเกี่ยวกับการบริหารจัดการทรัพยากรน้ำในหมู่บ้าน (ในข้อหนึ่งข้อใดต่อไป)

- 1 บุคคลธรรมดา ≥ 30 ราย
- 2 นิติบุคคล ≥ 30 ราย
- 3 ห้างหุ้นส่วนสามัญ ≥ 30 ราย
- 4  +  +  ≥ 30 ราย
- 5  +  ≥ 30 ราย
- 6  +  ≥ 30 ราย
- 7  +  ≥ 30 ราย

กลุ่มบุคคลที่รวมตัวกันตั้งแต่ 30 รายขึ้นไป ตั้งตัวแทน 1 คน รวบรวมเอกสารหลักฐานทั้งหมดยื่นคำขอจดทะเบียน ก่อตั้งองค์กรผู้ใช้น้ำ

สิทธิประโยชน์ขององค์กรผู้ใช้น้ำ

- องค์กรผู้ใช้น้ำมีบทบาทในการ **บริหารทรัพยากรน้ำ** ในหมู่บ้าน



- สามารถ **เสนอแนะ** ให้ข้อมูล ความเห็น ที่เกี่ยวกับการบริหารทรัพยากรน้ำในเขตลุ่มน้ำต่อคณะกรรมการลุ่มน้ำ

- เป็นองค์กรผู้ใช้น้ำที่มีกฎหมายรองรับ ในการรักษาผลประโยชน์ร่วมกันของสมาชิกสามารถ **หารือ แลกเปลี่ยนข้อมูล แก้ปัญหา ร่วมกัน** หากมีกรณีเกิดข้อพิพาทระหว่างผู้ใช้น้ำให้ผู้ใช้น้ำเสนอเรื่องร้องทุกข์ต่อคณะกรรมการลุ่มน้ำ เพื่อพิจารณาได้



- สมาชิกองค์กรผู้ใช้น้ำ องค์กรละ 1 คน **มีสิทธิ**

เข้ารับการคัดเลือกเป็นกรรมการลุ่มน้ำ ผู้แทนองค์กรผู้ใช้น้ำในเขตลุ่มน้ำได้ โดยเป็นตัวแทนจากภาคเกษตรกรรม 3 คน ภาคอุตสาหกรรม 3 คน และภาคพาณิชย์กรรม 3 คน รวมใน 1 ลุ่มน้ำมี 9 คน

- กรรมการลุ่มน้ำผู้แทนองค์กรผู้ใช้น้ำ มีสิทธิได้รับการคัดเลือกไปเป็น **กรรมการผู้แทนคณะกรรมการลุ่มน้ำ** ในคณะกรรมการทรัพยากรน้ำแห่งชาติ (กนช.) ทั้งประเทศมีจำนวน 4 คน



สทช.
เปิดรับจดทะเบียนก่อตั้ง
องค์กรผู้ใช้น้ำ

เริ่ม 1 เม.ย. 64



จดทะเบียนก่อน

เพิ่มโอกาสการได้รับคัดเลือกเป็นกรรมการลุ่มน้ำผู้แทนองค์กรผู้ใช้น้ำ ชุคแรก ตาม พรบ. ทรัพยากรน้ำ พ.ศ.2561

ยื่นคำขอจดทะเบียนได้ที่ :

 **website : twuo.onwr.go.th**

- 1 ส่วนกลาง : สำนักงานทรัพยากรน้ำแห่งชาติ อาคารจตุมาศ
- 2 ส่วนภูมิภาค : สำนักงานทรัพยากรน้ำแห่งชาติภาค 1-4 ได้แก่ ภาค 1 จ.ลำปาง, ภาค 2 จ.สระบุรี, ภาค 3 จ.ขอนแก่น และภาค 4 จ.สุราษฎร์ธานี
- 3 หรือส่งเอกสารทางไปรษณีย์ : สำนักงานทรัพยากรน้ำแห่งชาติ อาคารจตุมาศ แขวงตลาดบางเขน เขตหลักสี่ กรุงเทพมหานคร 10210
- 4 ติดต่อสอบถามเพิ่มเติมได้ที่ : โทร. 08 1668 3488, 09 8616 2559, 0 2554 1833
- 5 E-mail : twuo@onwr.go.th

รายละเอียดเพิ่มเติม :



Q: www.onwr.go.th

@onwrnews

ขั้นตอนยื่นคำขอจดทะเบียนก่อตั้งองค์กรผู้ใช้น้ำ



1. ผู้ยื่นคำขอ

- ตัวแทนจากองค์กรผู้ใช้น้ำที่เป็นบุคคลธรรมดา
- ตัวแทนจากองค์กรผู้ใช้น้ำซึ่งเป็นบุคคลธรรมดา นิติบุคคล และหรือห้างหุ้นส่วนสามัญ



2. ข้อมูล เอกสารและหลักฐาน

- บัญชีรายชื่อผู้ใช้น้ำซึ่งรวมตัวกัน
- เลขประจำตัวประชาชน
- เลขทะเบียนนิติบุคคล
- ที่อยู่ ที่ทำการงาน หรือที่ทำการของผู้ใช้น้ำ
- ข้อมูล เอกสารหรือหลักฐานที่แสดงว่ามีการดำเนินกิจกรรม
- หนังสือแสดงว่าเป็นผู้แทนนิติบุคคล
- แผนผัง เพื่อแสดงเขตพื้นที่ดำเนินกิจกรรม
- ชื่อขององค์กรผู้ใช้น้ำ
- ชื่อ เลขประจำตัวประชาชน และที่อยู่ของผู้มีอำนาจทำการแทนองค์กรผู้ใช้น้ำ

3. ยื่นคำขอต่อนายทะเบียนหรือเจ้าหน้าที่ที่ได้รับมอบหมาย

- สำนักงานทรัพยากรน้ำ
- สำนักงานทรัพยากรน้ำแห่งชาติภาค
- ยื่นคำขอผ่านทางระบบอิเล็กทรอนิกส์

4. ตรวจสอบคำขอ

คำขอไม่ถูกต้อง
ไม่ครบถ้วน

ให้ผู้ยื่นคำขอแก้ไขภายในเวลาที่กำหนด

ไม่แก้ไขให้ถูกต้อง
ครบถ้วน

จำหน่ายเอกสารแบบ

กรณีที่คำขอถูกต้อง
ครบถ้วนหรือได้แก้ไข
ภายในเวลาที่กำหนด

6. ผลการพิจารณาของนายทะเบียน



อนุมัติ

- ออกหนังสือสำคัญการจดทะเบียน
- แจ้งให้ผู้ยื่นคำขอทราบ
- ประกาศรายชื่อองค์กรผู้ใช้น้ำและเขตพื้นที่ดำเนินกิจกรรมขององค์กร
- ผู้ใช้น้ำไว้โดยเปิดเผย ณ สถานที่ที่ผู้นั้นยื่นคำขอจดทะเบียน
- และทางอิเล็กทรอนิกส์



ไม่อนุมัติ

แจ้งให้ผู้ยื่นคำขอทราบพร้อม
เหตุผลและสิทธิอุทธรณ์

5. นายทะเบียนพิจารณาให้
แล้วเสร็จภายใน 30 วัน
ขยายเวลาได้ไม่เกิน 2 ครั้ง
ครั้งละไม่เกิน 15 วัน

ข้อบังคับขององค์กรผู้ใช้น้ำ ต้องมี

(๑) ชื่อองค์กรผู้ใช้น้ำ

(๒) วัตถุประสงค์และกรอบการดำเนินงานขององค์กรผู้ใช้น้ำ

(๓) คุณสมบัติของสมาชิก วิธีการรับสมาชิก และการขาดจากสมาชิกภาพ โดยสมาชิกขององค์กรผู้ใช้น้ำต้องเป็นผู้ใช้น้ำในบริเวณใกล้เคียงกันกับเขตพื้นที่ดำเนินกิจกรรมและอยู่ในเขตลุ่มน้ำเดียวกันกับองค์กรผู้ใช้น้ำด้วย

(๔) ข้อกำหนดเกี่ยวกับการดำเนินงาน

(๕) ข้อกำหนดเกี่ยวกับการประชุมใหญ่

(๖) ข้อกำหนดเกี่ยวกับคณะกรรมการขององค์กรผู้ใช้น้ำ ได้แก่ จำนวนกรรมการ การเลือกตั้ง วาระการดำรงตำแหน่ง การพ้นจากตำแหน่ง และการประชุมของคณะกรรมการ

(๗) การแก้ไขข้อบังคับและการเลิกการดำเนินงานขององค์กรผู้ใช้น้ำ

**** องค์กรผู้ใช้น้ำต้องดำเนินงานตามกฎหมาย วัตถุประสงค์ และกรอบการดำเนินงานขององค์กรผู้ใช้น้ำที่ได้แจ้งไว้พร้อมกับคำขอจดทะเบียนก่อตั้งองค์กรผู้ใช้น้ำ และดำเนินงานให้เป็นไปตามหน้าที่และอำนาจที่กำหนดไว้ และต้องรายงานผลการดำเนินงานต่อนายทะเบียนอย่างน้อยปีละหนึ่งครั้ง ภายในวันที่ ๓๑ ธันวาคม ของทุกปี ****

รายงานผลการดำเนินงาน ประกอบด้วย

ข้อ ๑๓ รายงานผลการดำเนินงานตามข้อ ๑๒ ต้องได้รับการรับรองจากสมาชิกขององค์กรผู้ใช้น้ำจำนวนไม่น้อยกว่ากึ่งหนึ่งของสมาชิกที่มีอยู่ และอย่างน้อยต้องมีรายการ ดังต่อไปนี้

(๑) การดำเนินงานขององค์กรผู้ใช้น้ำในรอบปีที่ผ่านมา

(๒) พื้นที่ดำเนินงานขององค์กรผู้ใช้น้ำ

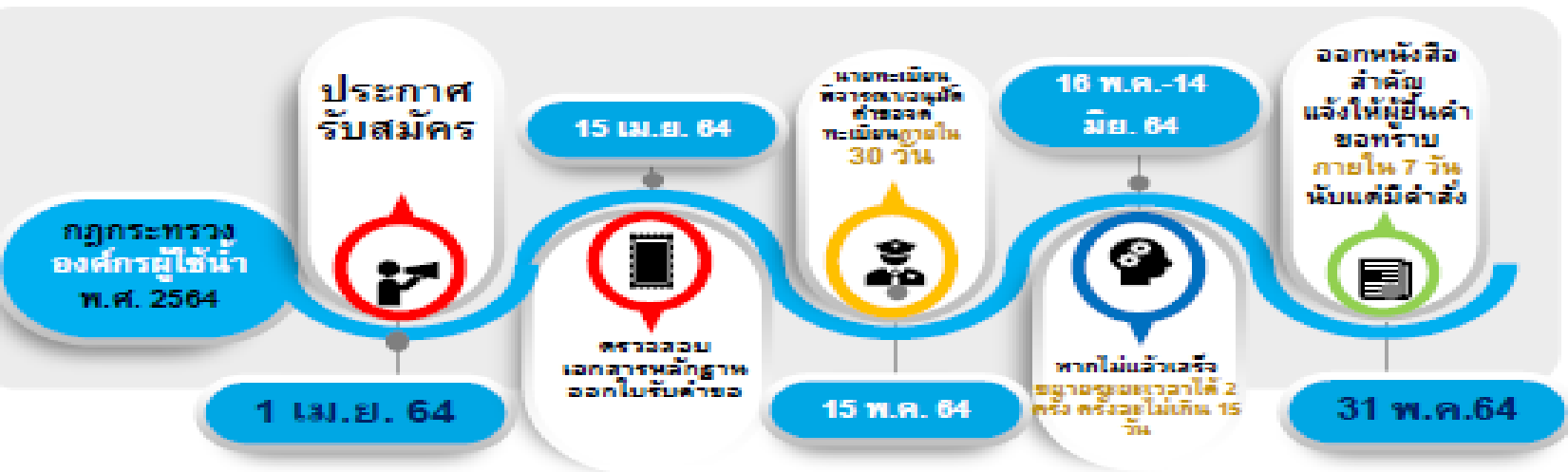
(๓) ระยะเวลาการดำเนินงาน

(๔) ความก้าวหน้าการดำเนินงานหรือผลที่ได้จากการดำเนินงาน

(๕) ปัญหาหรืออุปสรรค

(๖) แนวทางหรือแผนการปรับปรุงการดำเนินงานในปีถัดไป

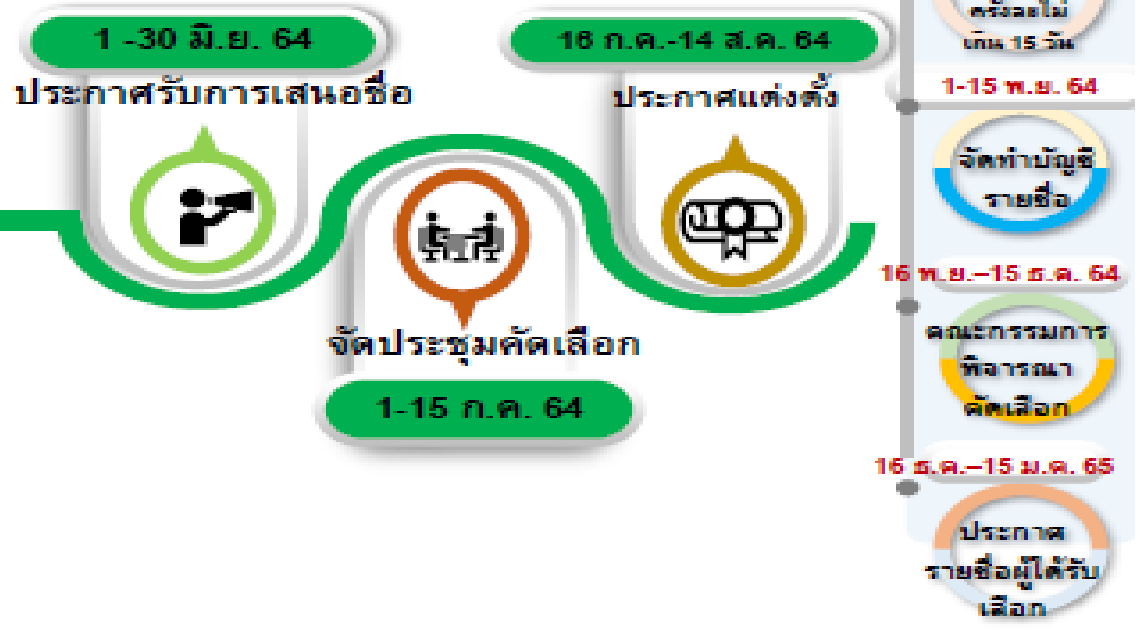
Timeline การจัดตั้งองค์กรผู้ใช้น้ำ/กรรมการลุ่มน้ำ/คณะกรรมการลุ่มน้ำ



การคัดเลือกผู้แทนคณะกรรมการลุ่มน้ำ ใน กทช.

การคัดเลือกกรรมการลุ่มน้ำ ผู้แทนองค์กรผู้ใช้น้ำ

การจดทะเบียนก่อตั้งองค์กรผู้ใช้น้ำ



ส.อ.ท.จัดตั้งองค์กรผู้ใช้น้ำ (จังหวัดละ ≥ 1 องค์กร)

การยื่นขอจดทะเบียนองค์กรผู้ใช้น้ำ

1. Online (ให้ดำเนินการโดยวิธีการทางอิเล็กทรอนิกส์เป็นหลัก)

- ผ่าน Website: <https://twuo.onwr.go.th/>
- จุดลงทะเบียน Online ณ สำนักงาน สททช. (ส่วนกลาง: กทม. อาคารจุฑามาศ / ส่วนภูมิภาค: ภาค 1-4 (ลำปาง สระบุรี ขอนแก่น สุราษฎร์ธานี))

2. Manual

- ยื่นสมัครด้วยตนเองที่สำนักงาน สททช. (ส่วนกลาง: กทม. อาคารจุฑามาศ / ส่วนภูมิภาค: ภาค 1-4 (ลำปาง สระบุรี ขอนแก่น สุราษฎร์ธานี))
- ยื่นเอกสารส่งทางไปรษณีย์ที่สำนักงาน สททช. ส่วนกลาง: กทม. อาคารจุฑามาศ

➤ แบบคำขอจดทะเบียนก่อตั้งองค์กรผู้ใช้น้ำ

- ข้อมูลของตัวแทนผู้ใช้น้ำในการยื่นจดทะเบียนก่อตั้งองค์กรผู้ใช้น้ำ
- ระบุลักษณะการรวมตัวของผู้ใช้น้ำ (เป็นรวมตัวกันของบุคคลธรรมดา, นิติบุคคล, ห้างหุ้นส่วน หรือแบบผสม)
- ชื่อองค์กรผู้ใช้น้ำ

➤ เอกสารและหลักฐานแนบแบบคำขอ

- ✓ รายละเอียดการขอจดทะเบียนก่อตั้งองค์กรผู้ใช้น้ำ เอกสารแนบ 1
- ✓ บัญชีรายชื่อสมาชิกผู้ใช้น้ำ (จำนวน 3 แบบ) เอกสารแนบ 2
- ✓ หนังสือมอบอำนาจให้เป็นผู้แทนนิติบุคคล (ในกรณีที่นิติบุคคลเป็นผู้รวมตัวกันจดทะเบียนก่อตั้งองค์กรผู้ใช้น้ำ) เอกสารแนบ 3
- ✓ ข้อบังคับขององค์กรผู้ใช้น้ำ (ถ้ามี)
- ✓ เอกสารอื่นๆ

รายละเอียดการขอจดทะเบียนก่อตั้งองค์กรผู้ใช้น้ำ

- ชื่อองค์กรผู้ใช้น้ำ
- ที่ตั้งที่ทำการ
- เหตุผลในการก่อตั้งองค์กรผู้ใช้น้ำ
- วัตถุประสงค์และกรอบการดำเนินงานขององค์กรผู้ใช้น้ำ
 - ❑ วัตถุประสงค์ด้านการใช้ การพัฒนา การบริหารจัดการ การบำรุงรักษา การฟื้นฟู การอนุรักษ์ทรัพยากรน้ำ (เพื่ออุปโภคบริโภค, การรักษาระบบนิเวศ, จารีตประเพณี, การบรรเทาสาธารณภัย, เกษตรกรรม, **อุตสาหกรรม**, พาณิชยกรรม, การท่องเที่ยว, คมนาคม, การประปา, การผลิตพลังงาน, กิจการอื่น (ระบุ) โดยสามารถกรอกวัตถุประสงค์ได้มากกว่า 1 ด้าน
 - ❑ กรอบการดำเนินงานขององค์กรผู้ใช้น้ำ โดยระบุว่ามีการใช้ทรัพยากรน้ำใช้ในกิจกรรมอะไร ทั้งการใช้ทรัพยากรน้ำเกษตรกรรม อุตสาหกรรม พาณิชยกรรม หรือกิจกรรมอื่นๆ โดยสามารถเลือกกิจกรรมได้ไม่เกิน 5 กิจกรรม (จากเกษตรกรรม **อุตสาหกรรม** พาณิชยกรรม หรือกิจกรรมอื่นๆ) ซึ่งมีผลแสดงว่าเป็นองค์กรผู้ใช้น้ำในภาคเกษตรกรรม ภาคอุตสาหกรรม หรือภาคพาณิชยกรรม
- แผนผัง และรายละเอียดแสดงเขตพื้นที่ดำเนินกิจกรรมขององค์กรผู้ใช้น้ำ ได้แก่ พิกัด ที่ตั้งองค์กรผู้ใช้น้ำ แหล่งน้ำในพื้นที่ ตลอดจนรายละเอียดอื่นๆ และอ้างอิงสถานที่สำคัญ อาทิ วัด โรงเรียน ถนน ฯลฯ
- ข้อมูล เอกสารหรือหลักฐานที่แสดงว่ามีการดำเนินกิจกรรมด้านการใช้ การพัฒนา การบริหารจัดการ การบำรุงรักษา การฟื้นฟู หรือการอนุรักษ์ทรัพยากรน้ำ อาทิ เอกสาร ภาพถ่าย เอกสารการประชุม หรือเอกสารอื่นๆ ที่เกี่ยวข้อง

บัญชีรายชื่อสมาชิกผู้ใช้น้ำ (จำนวน 3 แบบ)

➤ บุคคลธรรมดา

- ชื่อองค์กรผู้ใช้น้ำ
- ตัวแทนผู้ใช้น้ำ
- ผู้มีอำนาจทำการแทนองค์กรผู้ใช้น้ำ
- รายชื่อสมาชิก (ชื่อ-นามสกุล, ที่อยู่, อาชีพ, ที่ทำการงาน พร้อมลงลายมือชื่อหรือประทับลายนิ้วมือ พร้อมแนบสำเนาบัตรประจำตัวประชาชน)

➤ ห้างหุ้นส่วนสามัญ

- ชื่อองค์กรผู้ใช้น้ำ
- ตัวแทนผู้ใช้น้ำ
- ผู้มีอำนาจทำการแทนองค์กรผู้ใช้น้ำ
- รายชื่อสมาชิก (ชื่อห้างหุ้นส่วนสามัญ, ชื่อ-นามสกุล, ที่อยู่, อาชีพ, ที่ทำการงาน พร้อมลงลายมือชื่อหรือประทับลายนิ้วมือผู้แทนห้างหุ้นส่วน พร้อมแนบสำเนาบัตรประจำตัวประชาชน)

➤ นิติบุคคล

- ชื่อองค์กรผู้ใช้น้ำ
- ตัวแทนผู้ใช้น้ำ
- ผู้มีอำนาจทำการแทนองค์กรผู้ใช้น้ำ
- รายชื่อสมาชิก (ชื่อนิติบุคคล, เลขทะเบียนนิติบุคคล, ที่อยู่, ชื่อ-นามสกุลผู้แทนนิติบุคคล, พร้อมลงลายมือชื่อหรือประทับลายนิ้วมือผู้แทนนิติบุคคล พร้อมแนบสำเนาบัตรประจำตัวประชาชน)

ตัวแทนผู้ใช้น้ำในการยื่นจดทะเบียนก่อตั้งองค์กรผู้ใช้น้ำ หมายถึง สมาชิกของผู้ใช้น้ำที่ได้รับความเห็นชอบจากผู้ใช้น้ำให้เป็นตัวแทนในการยื่นคำขอจดทะเบียนก่อตั้งองค์กรผู้ใช้น้ำ ตามบัญชีสมาชิกที่แนบมาพร้อมนี้

ทำหน้าที่ ในการยื่นคำขอจดทะเบียนก่อตั้งองค์กรผู้ใช้น้ำจนแล้วเสร็จ

ผู้มีอำนาจทำการแทนองค์กรผู้ใช้น้ำ หมายถึง สมาชิกของผู้ใช้น้ำที่ได้รับความเห็นชอบจากสมาชิกผู้ใช้น้ำให้เป็นผู้มีอำนาจทำการแทนองค์กรผู้ใช้น้ำ

ทำหน้าที่ 1. ประสานงานกับส่วนราชการและเอกชน 2. เป็นผู้ประสาน/จัดทำรายงานผลการดำเนินงานขององค์กรผู้ใช้น้ำประจำปี 3. เป็นผู้แทนในการแจ้งเปลี่ยนแปลงรายละเอียดเกี่ยวกับองค์กรผู้ใช้น้ำ 4. เป็นผู้แทนในการขอเลิกการดำเนินงานขององค์กรผู้ใช้น้ำต่อนายทะเบียน

หนังสือมอบอำนาจให้ผู้แทนนิติบุคคล

(ในกรณีที่นิติบุคคลเป็นผู้ร่วมตัวกันจดทะเบียนก่อตั้งองค์กรผู้ใช้น้ำ)

➤ ห้างหุ้นส่วนสามัญ

- ❑ อากรแสดมภ์ 30 บาท
- ❑ ประทับตราสำคัญของห้างหุ้นส่วนสามัญ (ถ้ามี)
- ❑ แนบสำเนาบัตรผู้มอบอำนาจ สำเนาบัตรผู้รับมอบอำนาจ และหนังสือรับรองการจดทะเบียนแสดงชื่อผู้มีอำนาจลงนามผูกพันห้างหุ้นส่วนสามัญฉบับล่าสุดด้วย

➤ นิติบุคคล

- ❑ อากรแสดมภ์ 30 บาท
- ❑ ประทับตราสำคัญของนิติบุคคล (ถ้ามี)
- ❑ แนบสำเนาบัตรผู้มอบอำนาจ สำเนาบัตรผู้รับมอบอำนาจ และหนังสือรับรองการจดทะเบียน/เอกสารหรือหลักฐานการจัดตั้งนิติบุคคลอื่นแสดงชื่อผู้มีอำนาจลงนามผูกพันนิติบุคคลฉบับล่าสุดด้วย



การจัดตั้งองค์กรผู้ใช้น้ำ

ที่ xx / xxx / xxx

3 มีนาคม 2564

เรื่อง ขอบังคับระเบียบก่อตั้งองค์กรผู้ใช้น้ำ ตามกฎกระทรวงองค์กรผู้ใช้น้ำ พ.ศ. 2564

เรียน เลขาธิการสำนักงานทรัพยากรน้ำแห่งชาติ

สิ่งที่ส่งมาด้วย 1. หนังสือรับรองนิติบุคคล พร้อมสำเนาบัตรประจำตัวประชาชนผู้มีอำนาจลงนาม จำนวน 1 ฉบับ
2. แบบคำขอจดทะเบียนก่อตั้งองค์กรผู้ใช้น้ำ ตามกฎกระทรวง องค์กรผู้ใช้น้ำ พ.ศ. 2564 จำนวน 1 ฉบับ

ตามที่ นายกรัฐมนตรีได้ออกกฎกระทรวง องค์กรผู้ใช้น้ำ พ.ศ. 2564 เพื่อให้บุคคลธรรมดา นิติบุคคล หรือห้างหุ้นส่วนสามัญในบริเวณใกล้เคียงกันและลุ่มน้ำเดียวกันได้รวมตัวกัน จำนวนไม่น้อยกว่า 30 ราย เพื่อจดทะเบียนก่อตั้งองค์กรผู้ใช้น้ำ สำหรับดำเนินการพัฒนา บริหารจัดการ อนุรักษ์รักษา ดินฟู และอนุรักษ์ทรัพยากรน้ำขององค์กรผู้ใช้น้ำในแต่ละลุ่มน้ำนั้น

ในการนี้ บริษัท xxxxx ร่วมกับนิติบุคคลจำนวน 29 ราย ซึ่งมีที่ทำการตั้งอยู่ในจังหวัด xxxx ภายใต้ลุ่มน้ำ xxxx จึงขอแจ้งจดทะเบียนก่อตั้งองค์กรผู้ใช้น้ำ รายละเอียดตามสิ่งที่ส่งมาด้วย 1 และ 2 เพื่อขอทำหน้าที่ในการบริหารจัดการทรัพยากรน้ำในลุ่มน้ำขององค์กรผู้ใช้น้ำของลุ่มน้ำ xxxx รวมถึงหน้าที่อื่นๆ อันเป็นประโยชน์ต่อการบริหารจัดการน้ำของประเทศ ทั้ง ให้ข้อมูล ความเห็นโครงการต่างๆ ต่อคณะกรรมการลุ่มน้ำ และคณะกรรมการทรัพยากรน้ำจังหวัด และหารือแลกเปลี่ยนข้อมูลแก้ปัญหา ร่วมกับสมาชิกองค์กรผู้ใช้น้ำ โดยทางบริษัท xxxx หวังเป็นอย่างยิ่งว่าจะได้รับการพิจารณาจากท่าน

จึงเรียนมาเพื่อโปรดพิจารณา

ขอแสดงความนับถือ

(นาย/นาง/นางสาว xxx xxxxx)

ผู้มีอำนาจลงนาม

บริษัท xxxx

รายละเอียดผู้ประสานงาน

นาย/นาง/นางสาว xxx xxxxx

โทรศัพท์

โทรสาร

Email

เอกสารจัดตั้งองค์กรผู้ใช้น้ำ

[2.1 ตย.แบบฟอร์มองค์กรผู้ใช้น้ำ-กรณีรวม นิติบ.pdf](#)

[2.2 ตย.แบบฟอร์มองค์กรผู้ใช้น้ำ-กรณีรวม นิติบ.pdf](#)

[3. ร่าง หนังสือจดทะเบียนองค์กรผู้ใช้น้ำ เสน.pdf](#)

การจัดตั้งองค์กรผู้ใช้น้ำ (แบบคำขอจดทะเบียน)

องค์กรผู้ใช้น้ำ ๐๑

แบบคำขอจดทะเบียนก่อตั้งองค์กรผู้ใช้น้ำ
ตามกฎกระทรวงองค์กรผู้ใช้น้ำ พ.ศ. ๒๕๖๔

เขียนที่ สผนพ.
วันที่ ๙ เดือน ปีพ.ศ. ๒๕๖๔

องค์กรผู้ใช้น้ำ ๐๑

(ด้านหลัง)

ข้าพเจ้า นายอนุรักษ์ ทรัพยากรน้ำ
มีที่อยู่ตามบัตรประชาชน/ที่อยู่ที่สามารถติดต่อได้เลขที่ ๑๑ หมู่ที่ ถนน เขต
ตำบล/แขวง ม.ว.จ.ชื่อ อำเภอ/เขต ม.ว.จ.ชื่อ จังหวัด กรุงเทพมหานคร
รหัสไปรษณีย์ รหัสโทร หมายเลขโทรศัพท์ หมายเลขโทรสาร
ไปรษณีย์อิเล็กทรอนิกส์@gmail.com เป็น

- ตัวแทนจากผู้ใช้น้ำซึ่งรวมตัวกันของบุคคลธรรมดาหรือของนิติบุคคลหรือของห้างหุ้นส่วนสามัญ
 ตัวแทนจากผู้ใช้น้ำซึ่งรวมตัวกันระหว่างบุคคลธรรมดา นิติบุคคล หรือห้างหุ้นส่วนสามัญ

ขอจดทะเบียนก่อตั้งองค์กรผู้ใช้น้ำ โดยมีรายละเอียดดังนี้

- ชื่อองค์กรผู้ใช้น้ำ สหกรณ์สหกรณ์จังหวัดกรุงเทพมหานคร
- พร้อมกับคำขอนี้ ได้แนบเอกสารและหลักฐานต่างๆ ดังนี้
 - รายละเอียดการขอจดทะเบียนก่อตั้งองค์กรผู้ใช้น้ำ
 - บัญชีรายชื่อสมาชิกผู้ใช้น้ำ (จำนวน ๓ แบบ)
 - หนังสือมอบอำนาจให้เป็นผู้แทนนิติบุคคล
(ในกรณีที่นิติบุคคลเป็นผู้รวมตัวกันจดทะเบียนก่อตั้งองค์กรผู้ใช้น้ำ)
 - ชื่อบังคับขององค์กรผู้ใช้น้ำ (ถ้ามี)
 - เอกสารอื่นๆ

ลงชื่อ

(อนุรักษ์ ทรัพยากรน้ำ)

ตัวแทนผู้ใช้น้ำ

ในการยื่นจดทะเบียนก่อตั้งองค์กรผู้ใช้น้ำ

หมายเหตุ - ให้ใส่เครื่องหมาย / ในช่อง ที่ต้องการ

- ตัวแทนผู้ใช้น้ำในการยื่นจดทะเบียนก่อตั้งองค์กรผู้ใช้น้ำ หมายถึง สมาชิกของผู้ใช้น้ำที่ได้รับความเห็นชอบจากผู้ใช้น้ำให้เป็นตัวแทนในการยื่นคำขอจดทะเบียนก่อตั้งองค์กรผู้ใช้น้ำ ตามบัญชีสมาชิกที่แนบมาพร้อมนี้ **ห้าม** ผู้ที่ในการยื่นคำขอจดทะเบียนก่อตั้งองค์กรผู้ใช้น้ำจนแล้วเสร็จ
- ผู้มีอำนาจดำเนินการขององค์กรผู้ใช้น้ำ หมายถึง สมาชิกของผู้ใช้น้ำที่ได้รับความเห็นชอบจากสมาชิกผู้ใช้น้ำให้เป็นผู้มีอำนาจดำเนินการขององค์กรผู้ใช้น้ำ
- **ห้าม** ผู้ที่ ๑. ประสานงานกับส่วนราชการและเอกชน ๒. เป็นผู้ประสาน/จัดทำรายงานผลการดำเนินงานขององค์กรผู้ใช้น้ำประจำปี
- ๓. เป็นตัวแทนในการแจ้งเปลี่ยนแปลงรายละเอียดข้อมูลขององค์กรผู้ใช้น้ำ ๔. เป็นผู้แจ้งในกรณีการดำเนินการด้านเงินขององค์กรผู้ใช้น้ำต่อหน่วยงาน

(สำหรับเจ้าหน้าที่)

คำขอเลขที่

เลขรับที่

ชื่อ ผู้รับคำขอ

บันทึกความเห็นของเจ้าหน้าที่

- ครบ
 ไม่ครบ

.....
.....
.....
.....
.....
.....

(ลงลายมือชื่อ)

(.....)

ตำแหน่ง

...../...../.....

การจัดตั้งองค์กรผู้ใช้น้ำ (กรอบการดำเนินงานองค์กรผู้ใช้น้ำ และแผนผังพื้นที่ดำเนินการ)

องค์กรผู้ใช้น้ำ ๐๑

๔.๒ กรอบการดำเนินงานขององค์กรผู้ใช้น้ำ มีรายละเอียดดังนี้

การใช้ทรัพยากรน้ำภาคเกษตรกรรม ได้แก่ กิจกรรมดังต่อไปนี้

- การปลูกพืช
- การทำนาเกลือสมุทร
- การเลี้ยงปศุสัตว์
- การเพาะเลี้ยงสัตว์น้ำ
- การปลูกหม่อน
- การเลี้ยงไหม
- การเพาะเลี้ยงแมลงเศรษฐกิจ
- กิจกรรมอื่นๆ โปรดระบุ.....

การใช้ทรัพยากรน้ำภาคอุตสาหกรรม ได้แก่ กิจกรรมดังต่อไปนี้

- การอุตสาหกรรมในครัวเรือน
- การแปรรูปสินค้า
- การผลิตพลังงานไฟฟ้า การผลิตพลังงาน
- การประปา
- อุตสาหกรรมการท่องเที่ยว* ตาม พ.ร.บ.การท่องเที่ยวแห่งประเทศไทย พ.ศ.๒๕๒๒
- บัญชีประเภทโรงงานอุตสาหกรรม จำแนกตามกฎกระทรวง (พ.ศ. ๒๕๓๕) ออกตามความในพระราชบัญญัติโรงงาน พ.ศ. ๒๕๓๕
- กิจกรรมอื่นๆ โปรดระบุ.....

การใช้ทรัพยากรน้ำภาคพาณิชย์กรรม ได้แก่ กิจกรรมดังต่อไปนี้

- การขายสินค้า
- การคมนาคมขนส่ง สัญจรทางน้ำ
- การบริการ อาทิ สนามกอล์ฟ สวนน้ำ ร้านอาหาร สปา ร้านเสริมสวย ทำเล็บ ทำผม บริการซักผ้า
- กิจกรรมอื่นๆ โปรดระบุ.....

การใช้ทรัพยากรน้ำกิจกรรมอื่น ๆ ได้แก่ กิจกรรมดังต่อไปนี้

- การอุปโภคบริโภค อาทิ ประปาหมู่บ้าน การจัดการน้ำชุมชน
- การบรรเทาสาธารณภัย
- การรักษาระบบนิเวศ อาทิ การปลูกป่า ฟื้นฟูป่า การฟื้นฟูแม่น้ำลำคลอง
- จารีตประเพณี อาทิ ประเพณีแข่งเรือ ลอยกระทง สงกรานต์
- กิจกรรมอื่นๆ โปรดระบุ.....

*อุตสาหกรรมการท่องเที่ยว ตาม พ.ร.บ.การท่องเที่ยวแห่งประเทศไทย พ.ศ. ๒๕๒๒ ได้แก่ ๑) ธุรกิจนำเที่ยว ๒) ธุรกิจโรงแรม นักท่องเที่ยว

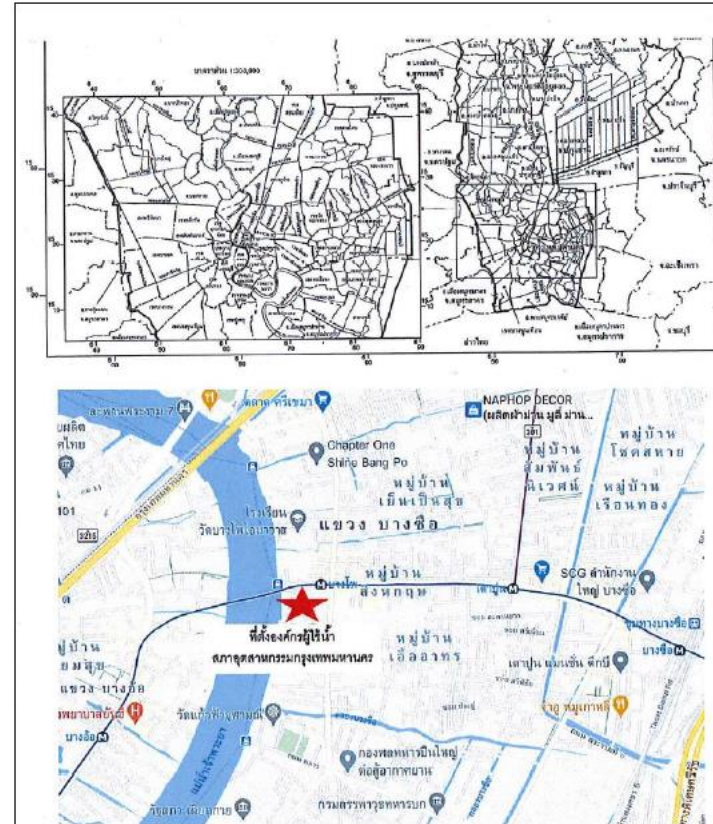
๓) ธุรกิจภัตตาคาร สถานบริการและสถานที่ตากอากาศสำหรับนักท่องเที่ยว ๔) ธุรกิจการขายของที่ระลึกหรือสินค้าสำหรับนักท่องเที่ยว ๕) ธุรกิจกีฬาสำหรับนักท่องเที่ยว ๖) การดำเนินงานนิทรรศการงานแสดง งานออกร้าน การโฆษณาเผยแพร่ หรือ การดำเนินงานอื่นใด โดยมีความมุ่งหมายเพื่อชักนำหรือส่งเสริมให้มีการเดินทางท่องเที่ยว

หมายเหตุ

๑. สามารถเลือกกิจกรรมได้ไม่เกิน ๕ กิจกรรม
๒. การเลือกกิจกรรมดังกล่าว มีผลแสดงให้เห็นว่าเป็นองค์กรผู้ใช้น้ำในภาคเกษตรกรรม ภาคอุตสาหกรรม หรือภาคพาณิชย์กรรม
๓. กิจกรรมที่ระบุในกิจกรรมอื่นๆ เมื่อเลือกแล้วให้ถือว่าเป็นกิจกรรมการใช้ทรัพยากรน้ำภาคเกษตรกรรม

องค์กรผู้ใช้น้ำ ๐๑

๕. แผนผังและการอธิบายรายละเอียดประกอบเพื่อแสดงเขตพื้นที่ดำเนินการขององค์กรผู้ใช้น้ำ



หมายเหตุ: แผนผังต้องมีรายละเอียด พิกัด ที่ตั้งองค์กรผู้ใช้น้ำ แหล่งน้ำในพื้นที่ ตลอดจนรายละเอียดอื่น ๆ และอ้างอิงสถานที่สำคัญ อาทิ วัด โรงเรียน ถนน ฯลฯ

การจัดตั้งองค์กรผู้นำ (หนังสือมอบอำนาจ)

องค์กรผู้นำ ๐๑

หนังสือมอบอำนาจให้เป็นผู้แทนทางหุ้นส่วนสามัญ

ติดอากร
แสตมป์
30 บาท

เขียน

วันที่ เดือน พ.ศ.

โดยหนังสือฉบับนี้ ข้าพเจ้า (ชื่อและประเภททางหุ้นส่วนสามัญ)

สำนักงานใหญ่ตั้งอยู่เลขที่ ตรอก/ซอย ถนน หมู่ที่

ตำบล/แขวง อำเภอ/เขต จังหวัด

โดยมี (ชื่อกรรมการที่มีอำนาจลงนามผูกพันทางหุ้นส่วนสามัญ)

เป็นผู้มีอำนาจจัดการแทนทางหุ้นส่วนสามัญ ปรากฏตามหนังสือรับรองการจดทะเบียนทางหุ้นส่วนสามัญ กระทรวงพาณิชย์
เลขที่ ลงวันที่ ขอมอบอำนาจและแต่งตั้งให้ (ชื่อบุคคลที่ทางหุ้นส่วนสามัญประสงค์ให้เป็นผู้แทน)

เป็นผู้ดำเนินกิจการและมีอำนาจกระทำการแทนข้าพเจ้าในการที่จะต้องปฏิบัติให้เป็นไปตามกฎกระทรวงองค์กรผู้นำ
พ.ศ. ทั้งนี้โดยให้ (ชื่อบุคคลที่ทางหุ้นส่วนสามัญประสงค์ให้เป็นผู้แทน) เป็นผู้แทนทางหุ้นส่วนสามัญ ในการดำเนิน
กิจกรรมที่เกี่ยวข้องกับองค์กรผู้นำ ตามกฎกระทรวงองค์กรผู้นำ พ.ศ. ๒๕๖๔

การใดที่ผู้ดำเนินกิจการและผู้รับมอบอำนาจดังกล่าวได้กระทำไป ภายใต้ขอบเขตแห่งการมอบอำนาจนี้
ข้าพเจ้าขอรับผิดชอบและมีผลผูกพันข้าพเจ้าทุกประการ ทั้งนี้ตั้งแต่วันที่

ประทับตราสำคัญของ
ทางหุ้นส่วนสามัญ
(ลงชื่อ)

ลงชื่อ ผู้มอบอำนาจและแต่งตั้ง
(.....) ผู้แทนทางหุ้นส่วนสามัญ } ผู้มีอำนาจลงนามผูกพัน
ทางหุ้นส่วนสามัญ
ลงชื่อ ผู้มอบอำนาจและแต่งตั้ง
(.....) ผู้แทนทางหุ้นส่วนสามัญ
ลงชื่อ ผู้รับมอบอำนาจ
(.....)
ลงชื่อ พยาน
(.....)
ลงชื่อ พยาน
(.....)

หมายเหตุ : ให้แนบสำเนาบัตรผู้มอบอำนาจ สำเนาบัตรผู้รับมอบอำนาจ และหนังสือรับรองการจดทะเบียน
แสดงชื่อผู้มีอำนาจลงนามผูกพันทางหุ้นส่วนสามัญ ฉบับล่าสุดด้วย

หนังสือมอบอำนาจให้เป็นผู้แทนนิติบุคคล

ติดอากร
แสตมป์
30 บาท

เขียนที่ บริษัท เคมโก้ไทย จำกัด

วันที่ 3 เดือน มีนาคม พ.ศ. 2564

โดยหนังสือฉบับนี้ ข้าพเจ้า บริษัท เคมโก้ไทย จำกัด

สำนักงานใหญ่ตั้งอยู่เลขที่ 111 ตรอก/ซอย ถนน ราษฎร์ธานี หมู่ที่

ตำบล/แขวง บางซื่อ อำเภอ/เขต บางซื่อ จังหวัด กรุงเทพมหานคร

โดยมี นายสมควร ใจกล้า และ นางสาวใจ ใจกล้า (ชื่อกรรมการที่มีอำนาจลงนามนิติบุคคล)

เป็นผู้มีอำนาจจัดการแทนนิติบุคคล ปรากฏตามหนังสือรับรองการจดทะเบียนนิติบุคคล กระทรวงพาณิชย์/เอกสาร
หรือหลักฐานการจัดตั้งนิติบุคคลอื่นเลขที่ XX ลงวันที่ XXX ขอมอบอำนาจและแต่งตั้งให้ นายอำนาจ กล้าหาญ

เป็นผู้ดำเนินกิจการและมีอำนาจกระทำการแทนข้าพเจ้าในการที่จะต้องปฏิบัติให้เป็นไปตามกฎกระทรวงองค์กรผู้นำ
พ.ศ. ๒๕๖๔ ทั้งนี้โดยให้ นายสมควร ใจกล้า เป็นผู้แทนนิติบุคคลในการดำเนินกิจการที่เกี่ยวข้องกับองค์กร
ผู้นำ ตามกฎกระทรวงองค์กรผู้นำ พ.ศ. ๒๕๖๔

การใดที่ผู้ดำเนินกิจการและผู้รับมอบอำนาจดังกล่าวได้กระทำไป ภายใต้ขอบเขตแห่งการมอบอำนาจนี้ข้าพเจ้า
ขอรับผิดชอบและมีผลผูกพันข้าพเจ้าทุกประการ ทั้งนี้ตั้งแต่วันที่ 3 มี.ค. 2564

ประทับตราสำคัญ
ของนิติบุคคล
(ลงชื่อ)

ลงชื่อ ผู้มอบอำนาจและแต่งตั้ง
(นายสมควร ใจกล้า) ผู้แทนนิติบุคคล } กรรมการบุคคล
ผู้มีอำนาจลงนาม
ผูกพันนิติบุคคล
ลงชื่อ ผู้มอบอำนาจและแต่งตั้ง
(นางสาวใจ ใจกล้า) ผู้แทนนิติบุคคล
ลงชื่อ ผู้รับมอบอำนาจ
(นายอำนาจ กล้าหาญ)
ลงชื่อ พยาน
(นายน้ำใจ สันเหลือ)
ลงชื่อ พยาน
(นายไม้ตัก มากมาย)

หมายเหตุ : ให้แนบสำเนาบัตรผู้มอบอำนาจ สำเนาบัตรผู้รับมอบอำนาจ และหนังสือรับรองการจดทะเบียน/เอกสาร
หรือหลักฐานการจัดตั้งนิติบุคคลอื่นแสดงชื่อผู้มีอำนาจลงนามผูกพันนิติบุคคลฉบับล่าสุดด้วย

การจัดตั้งองค์กรผู้ใช้น้ำ (แบบรายงานผลการดำเนินงานองค์กรผู้ใช้น้ำ 03)

องค์กรผู้ใช้น้ำ ๐๓

แบบรายงานผลการดำเนินงานขององค์กรผู้ใช้น้ำ

องค์กรผู้ใช้น้ำ(ชื่อองค์กรผู้ใช้น้ำ).....
หนังสือสำคัญการจดทะเบียนองค์กรผู้ใช้น้ำทะเบียนเลขที่
ขอรายงานผลการดำเนินงานขององค์กรผู้ใช้น้ำประจำปี ค่อนายทะเบียน ดังนี้

๑. วัตถุประสงค์และกรอบการดำเนินงานขององค์กรผู้ใช้น้ำ

.....
.....
.....

๒. การดำเนินงานขององค์กรผู้ใช้น้ำในรอบปีที่ผ่านมา

.....
.....
.....

๓. พื้นที่ดำเนินการขององค์กรผู้ใช้น้ำ

.....
.....
.....

๔. ระยะเวลาการดำเนินงาน

.....
.....
.....

องค์กรผู้ใช้น้ำ ๐๓

๕. ความก้าวหน้าการดำเนินงานหรือผลที่ได้จากการดำเนินงาน

.....
.....
.....

๖. ปัญหาหรืออุปสรรค

.....
.....
.....

๗. แนวทางหรือแผนการปรับปรุงการดำเนินงานในปีถัดไป

.....
.....
.....

๘. อื่นๆ

.....
.....
.....

ขอรับรองว่ารายงานดังกล่าวเป็นความจริงทุกประการ

ลงชื่อ

(.....)

ผู้มีอำนาจทำแทนองค์กรผู้ใช้น้ำ.....

ลงวันที่

หมายเหตุ ให้แนบรายงานการประชุมองค์กรผู้ใช้น้ำที่มีมติรับรองรายงานผลการดำเนินงานจากสมาชิกจำนวน ไม่น้อยกว่ากึ่งหนึ่งของสมาชิกที่มีอยู่

การจัดตั้งองค์กรผู้ใช้น้ำ

องค์กรผู้ใช้น้ำ ๐๔

คำขอแจ้งการเปลี่ยนแปลงรายละเอียดขององค์กรผู้ใช้น้ำ

เขียนที่
วันที่..... เดือน..... พ.ศ.....

ข้าพเจ้า

มีที่อยู่ตามบัตรประจำตัวประชาชน/ที่อยู่ที่สามารถติดต่อได้เลขที่..... หมู่ที่..... ถนน.....

ตำบล/แขวง..... อำเภอ/เขต..... จังหวัด.....

รหัสไปรษณีย์..... หมายเลขโทรศัพท์..... หมายเลขโทรสาร.....

ไปรษณีย์อิเล็กทรอนิกส์.....

ซึ่งได้รับการจดทะเบียนก่อตั้งองค์กรผู้ใช้น้ำชื่อ.....

ทะเบียนเลขที่..... เมื่อวันที่.....

ขอแจ้งต่อนายทะเบียนว่า ขอเปลี่ยนแปลงรายละเอียดเกี่ยวกับองค์กรผู้ใช้น้ำ ดังนี้.....

เนื่องจาก.....

ทั้งนี้ ข้าพเจ้าได้แนบข้อมูล เอกสารหรือหลักฐานที่เกี่ยวข้องกับคำขอเปลี่ยนแปลงรายละเอียดมาพร้อมนี้แล้ว และขอรับรองว่าข้อความที่แจ้งเป็นความจริงทุกประการ

ลงชื่อ

(.....)

ผู้มีอำนาจทำการแทนองค์กรผู้ใช้น้ำ.....

องค์กรผู้ใช้น้ำ ๐๕

คำขอลือการดำเนินงานขององค์กรผู้ใช้น้ำ

เขียนที่
วันที่..... เดือน..... พ.ศ.....

ข้าพเจ้า.....

มีที่อยู่ตามบัตรประจำตัวประชาชน/ที่อยู่ที่สามารถติดต่อได้เลขที่..... หมู่ที่..... ถนน.....

ตำบล/แขวง..... อำเภอ/เขต..... จังหวัด.....

รหัสไปรษณีย์..... หมายเลขโทรศัพท์..... หมายเลขโทรสาร.....

ไปรษณีย์อิเล็กทรอนิกส์.....

ขอเลิกการดำเนินงานขององค์กรผู้ใช้น้ำตามกฎกระทรวงองค์กรผู้ใช้น้ำ พ.ศ. ๒๕๖๔ โดยมีรายละเอียดดังนี้

๑. ชื่อองค์กรผู้ใช้น้ำ.....

ซึ่งได้รับการจดทะเบียนก่อตั้งองค์กรผู้ใช้น้ำ ทะเบียนเลขที่..... เมื่อวันที่.....

๒. เหตุผลที่ขอเลิกการดำเนินงานขององค์กรผู้ใช้น้ำ เนื่องจาก.....

๓. พร้อมกับคำขอนี้ ได้แนบเอกสารและหลักฐานต่างๆ ดังนี้

หนังสือสำคัญการจดทะเบียนองค์กรผู้ใช้น้ำที่ขอเลิกการดำเนินงาน

บันทึกการประชุมขององค์กรผู้ใช้น้ำ

เอกสารอื่นๆ.....

ลงชื่อ

(.....)

ผู้มีอำนาจทำการแทนองค์กรผู้ใช้น้ำ.....

หมายเหตุ : -ให้ใส่เครื่องหมาย / ในช่อง ที่ต้องการ

การจัดตั้งองค์กรผู้ใช้น้ำ



องค์กรผู้ใช้น้ำ ๐๒

ทะเบียนเลขที่

หนังสือสำคัญ การจดทะเบียนองค์กรผู้ใช้น้ำ

.....

หนังสือสำคัญฉบับนี้ให้ไว้เพื่อรับรองว่า.....(ชื่อองค์กรผู้ใช้น้ำ).....

ตั้งอยู่เลขที่หมู่ที่ ถนน ตำบล/แขวง.....

อำเภอ/เขต จังหวัด รหัสไปรษณีย์

ได้รับการจดทะเบียนเป็นองค์กรผู้ใช้น้ำ ตามกฎกระทรวงองค์กรผู้ใช้น้ำ พ.ศ. ๒๕๖๔

ออกให้ ณ วันที่ เดือน พ.ศ.

(ลงชื่อ).....

(.....)

(ตำแหน่ง)

นายทะเบียน

ประทับตรา (ถ้ามี)

องค์กรผู้ใช้น้ำ ๐๑

หนังสือมอบอำนาจให้เป็นผู้แทนห้างหุ้นส่วนสามัญ

ติดอากร
แสตมป์
30 บาท

เขียน

วันที่ เดือน พ.ศ.

โดยหนังสือฉบับนี้ ข้าพเจ้า (ชื่อและประเภทห้างหุ้นส่วนสามัญ)

สำนักงานใหญ่ตั้งอยู่เลขที่ ตรอก/ซอย ถนน หมู่ที่

ตำบล/แขวง อำเภอ/เขต จังหวัด

โดยมี (ชื่อกรรมการที่มีอำนาจลงนามผูกพันห้างหุ้นส่วนสามัญ)

เป็นผู้มีอำนาจจัดการแทนห้างหุ้นส่วนสามัญ ปกฏตามหนังสือรับรองการจดทะเบียนห้างหุ้นส่วนสามัญ กระทรวงพาณิชย์ เลขที่ ลงวันที่ ขอมอบอำนาจและแต่งตั้งให้ (ชื่อบุคคลที่ห้างหุ้นส่วนสามัญประสงค์ให้เป็นผู้แทน)

เป็นผู้ดำเนินกิจการและมีอำนาจกระทำแทนข้าพเจ้าในการที่จะต้องปฏิบัติให้เป็นไปตามกฎกระทรวงองค์กรผู้ใช้น้ำ พ.ศ. ทั้งนี้โดยให้ (ชื่อบุคคลที่ห้างหุ้นส่วนสามัญประสงค์ให้เป็นผู้แทน) เป็นผู้แทนห้างหุ้นส่วนสามัญ ในการดำเนินกิจกรรมที่เกี่ยวข้องกับองค์กรผู้ใช้น้ำ ตามกฎกระทรวงองค์กรผู้ใช้น้ำ พ.ศ. ๒๕๖๔

การใดที่ผู้ดำเนินการและผู้รับมอบอำนาจดังกล่าวได้กระทำไป ภายใต้ขอบเขตแห่งการมอบอำนาจนี้ ข้าพเจ้าขอรับผิดชอบและมีผลผูกพันข้าพเจ้าทุกประการ ทั้งนี้ตั้งแต่วันที่

ประทับตราสำคัญของ
ห้างหุ้นส่วนสามัญ
(ถ้ามี)

ลงชื่อ ผู้มอบอำนาจและแต่งตั้ง

(.....) ผู้แทนห้างหุ้นส่วนสามัญ

ลงชื่อ ผู้มอบอำนาจและแต่งตั้ง

(.....) ผู้แทนห้างหุ้นส่วนสามัญ

ลงชื่อ ผู้รับมอบอำนาจ

(.....)

ลงชื่อ พยาน

(.....)

ลงชื่อ พยาน

(.....)

} ผู้มีอำนาจลงนามผูกพัน
ห้างหุ้นส่วนสามัญ

หมายเหตุ : ให้แนบสำเนาบัตรผู้มอบอำนาจ สำเนาบัตรผู้รับมอบอำนาจ และหนังสือรับรองการจดทะเบียน แสดงชื่อผู้มีอำนาจลงนามผูกพันห้างหุ้นส่วนสามัญ ฉบับล่าสุดด้วย



THE FEDERATION OF THAI INDUSTRIES
WATER AND ENVIRONMENT INSTITUTE FOR SUSTAINABILITY



สถาบันน้ำและสิ่งแวดล้อมเพื่อความยั่งยืน
สภาอุตสาหกรรมแห่งประเทศไทย
เลขที่ 2 ถนนนางลิ้นจี่ แขวงทุ่งมหาเมฆ
เขตสาทร กรุงเทพฯ 10120
โทรศัพท์ 02 345 1261-4
เว็บไซต์ www.weis.fti.or.th